



АДМИНИСТРАЦИЯ ГОРОДА ПЕРМИ
ДЕПАРТАМЕНТ ЗЕМЕЛЬНЫХ ОТНОШЕНИЙ

РЕШЕНИЕ

о размещении объектов № 21-01-44-1462 от 06 ноя 2020

г. Пермь, ул. Сибирская, 15

Департамент земельных отношений администрации города Перми в соответствии с пунктом 3 статьи 39.36 Земельного кодекса Российской Федерации, Положением о порядке и условиях размещения объектов на землях или земельных участках, находящихся в государственной или муниципальной собственности, на территории Пермского края без предоставления земельных участков и установления сервитутов, публичного сервитута, утвержденным постановлением Правительства Пермского края от 22.07.2015 № 478-п

разрешает ОАО «МРСК Урала» (ИНН 6671163413, ОГРН 1056604000970, место нахождения: 620026, г. Екатеринбург, ул. Мамина-Сибиряка, 140)

размещение объекта: реконструкция РУ 0,4 кВ ТП-6200 (установка оборудования учета э/э), входящей в ЭСК ПС 35 кВ Данилиха, для электроснабжения индивидуального жилого дома по адресу: Пермский край, г. Пермь, Ленинский район, ул. Эпроновская, 13 (кадастровый номер земельного участка 59:01:4410548:13)

способ размещения объекта: надземный

на землях: государственная собственность на которые не разграничена

на срок: 11 месяцев

местоположение: Пермский край, г. Пермь, Ленинский район, ул. Эпроновская, 13 (кадастровый номер земельного участка 59:01:4410548:13)

Территория, согласно схеме, расположена в зонах с особыми условиями использования территорий: охранный зона объектов электросетевого хозяйства, охранный зона тепловых сетей, приаэродромная территория аэродрома аэропорта Большое Савино.

ОАО «МРСК Урала»:

1. Соблюдать типовые правила охраны коммунальных тепловых сетей, утвержденные Приказом Министерства архитектуры, строительства и жилищно-коммунального хозяйства Российской Федерации от 17.08.1992 № 197 «О типовых правилах охраны коммунальных тепловых сетей»;

2. Соблюдать правила охраны электрических сетей, установленные постановлением Правительства Российской Федерации от 24.02.2009 № 160 «О порядке установления охранных зон объектов электросетевого хозяйства и особых условий использования земельных участков, расположенных в границах таких зон»;

3. Соблюдать правила охранных зон воздушного пространства, установленные постановлением Правительства Российской Федерации

от 11.03.2010 № 138 «Об утверждении Федеральных правил использования воздушного пространства Российской Федерации».

В соответствии с пунктом 7(2) Положения о порядке и условиях размещения объектов на землях или земельных участках, находящихся в государственной или муниципальной собственности, на территории Пермского края без предоставления земельных участков и установления сервитутов, публичного сервитута, утвержденного постановлением Правительства Пермского края от 22.07.2015 № 478-п, представить в департамент земельных отношений в течении 1 месяца с момента размещения объектов материалы контрольной геодезической съемки размещенных объектов на бумажном и электронном носителях на безвозмездной основе.

В соответствии со статьей 20¹ Закона Пермского края от 14.09.2011 № 805-ПК «О градостроительной деятельности в Пермском крае» ОАО «МРСК Урала»:

Не позднее, чем за 10 рабочих дней до начала строительства и реконструкции безвозмездно передать в департамент градостроительства и архитектуры администрации города Перми один экземпляр копий разделов проектной документации, предусмотренных пунктом 1 части 12 статьи 48 Градостроительного кодекса Российской Федерации.

В течение 10 рабочих дней после окончания работ по строительству, реконструкции безвозмездно передать в департамент градостроительства и архитектуры администрации города Перми схему, отображающую расположение объекта и сетей инженерно-технического обеспечения, подписанную ОАО «МРСК Урала», с приложением текстового и графического описания местоположения границ охранной и санитарно-защитной зоны, перечень координат характерных точек границ такой зоны.

Приложение: схема предполагаемых к использованию земель или части земельного участка (на 1 л. в 1 экз.).

Первый заместитель
начальника департамента



Л.В. Раевская

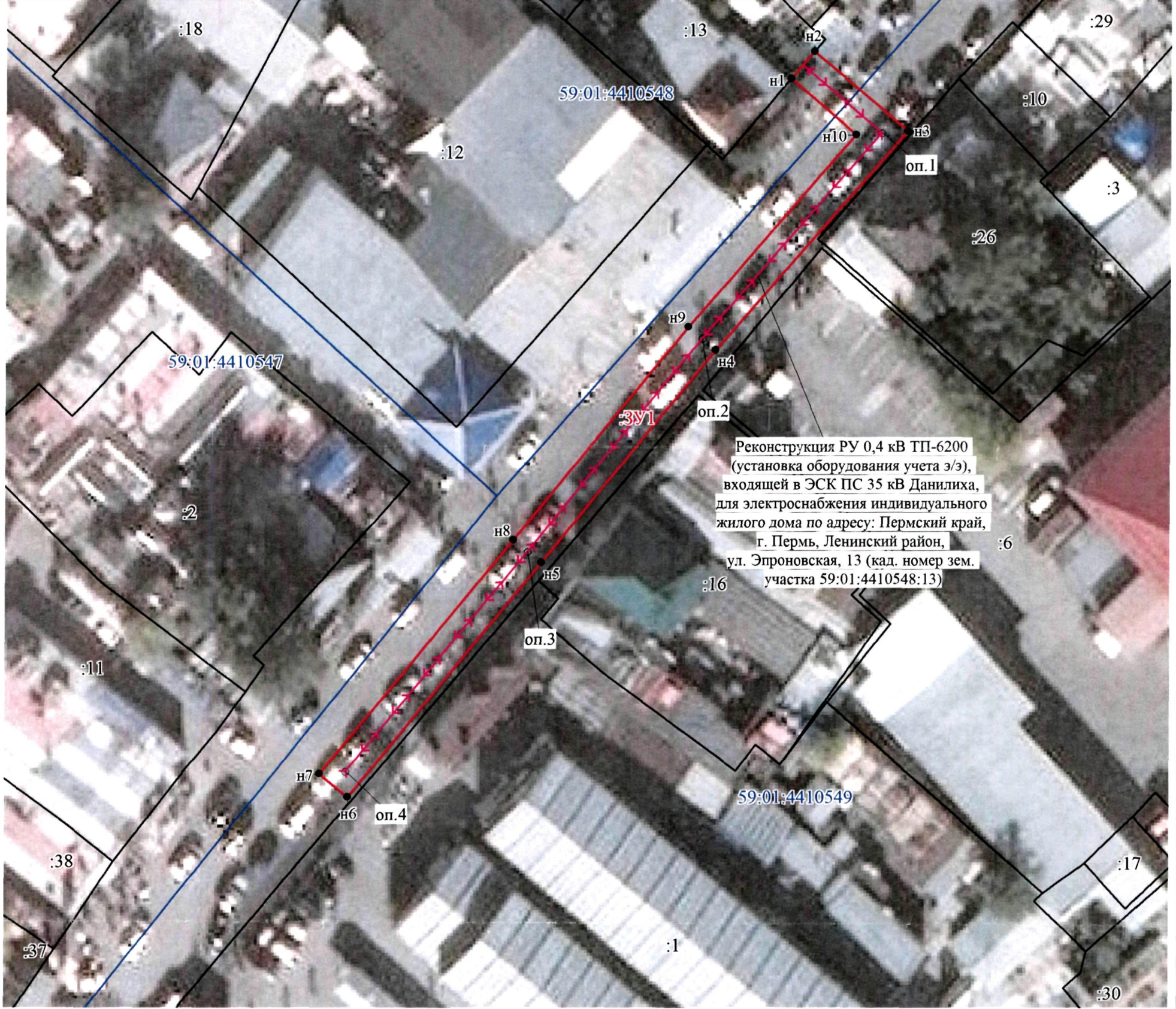
СХЕМА

предполагаемых к использованию земель или части земельного участка

Объект: Реконструкция РУ 0,4 кВ ТП-6200 (установка оборудования учета э/э), входящей в ЭСК ПС 35 кВ Данилиха, для электроснабжения индивидуального жилого дома по адресу: Пермский край, г. Пермь, Ленинский район, ул. Эпроновская, 13 (кад. номер зем. участка 59:01:4410548:13)
Местоположение: Пермский край, г. Пермь, Ленинский район, ул. Эпроновская, 13 (кад. номер зем. участка 59:01:4410548:13)
Площадь земель: :ЗУ1=430 м²
Категория земель: земли населенных пунктов
Вид разрешенного использования: Воздушная линия электропередач, для размещения которой не требуется разрешение на строительство

Обозначение характерных точек границ	Координаты, м	
	X	Y
1	2	3
	:ЗУ1	
н1	516745.63	2230845.45
н2	516748.67	2230848.06
н3	516739.68	2230858.48
н4	516715.30	2230837.02
н5	516691.62	2230817.56
н6	516665.48	2230795.94
н7	516668.12	2230792.83
н8	516694.17	2230814.47
н9	516717.87	2230833.96
н10	516739.35	2230852.71
н1	516745.63	2230845.45

Описание границ смежных землепользователей
от т.н1 до т.н2 – зем.участок с кадастровым номером 59:01:4410548:13
от т.н2 до т.н1 – муниципальные земли



Масштаб 1:500

Условные обозначения:

- ЗУ1- границы и обозначение земельного участка, предполагаемого к использованию
- - наземный элемент сооружения (опоры ж/б)
- ↔ - ВЛ 0,4кВ
- граница кадастрового квартала
- 59:01:1717064 - обозначение кадастрового квартала
- 14- границы и обозначение земельных участков по сведениям ЕГРН

Заявитель: *Перлыгина А.М.* / Перлыгина А.М./
по доверенности
№ ПЗ-679-2020
от 25.06.2020г.